



ფიზიკის შესავალი - 2

ლექცია 2

აჩქარება,

თანაბრადაჩქარებული მოძრაობის კინემატიკა,
თავისუფალი ვარდნა

აჩქარება

აჩქარებული ეწოდება მოძრაობას ცვალებადი სიჩქარით.

აჩქარებულია მოძრაობა ზრდადი სიჩქარით;
აჩქარებულია მოძრაობა კლებადი სიჩქარით;

ფიზიკური თვალსაზრისით სხეული მოძრაობს აჩქარებით თუკი იგი ან ჩქარდება, ან ნელდება;

აჩქარებას შეიძლება იყოს დადებითი ან უარყოფითი

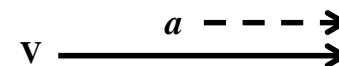
წინა ლექციაში

ფიზიკურ ერთეულთა სისტემა: SI
ფიზიკური ერთეულების პრეფიქსები
განზომილებათა ანალიზი

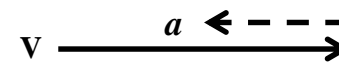
მოძრაობა
საშუალო და მყისი სიჩქარე
X-T დიაგრამა

აჩქარება და სიჩქარე

სიჩქარე და აჩქარება თანამიმართულია:
სიჩქარე მატულობს (*მოძრაობა დადებითი აჩქარებით*)



სიჩქარე და აჩქარება უკუმიმართულია:



სიჩქარე იკლებს (*მოძრაობა უარყოფითი აჩქარებით*)

აჩქარება

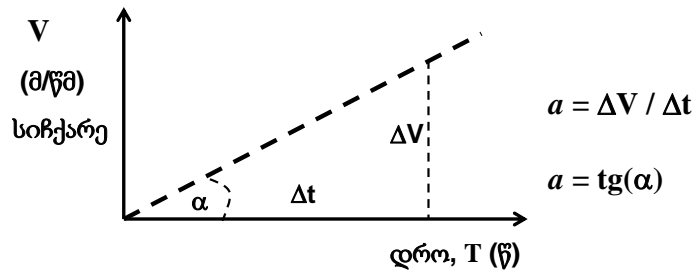
სიჩქარის ცვლილების შეგრძნება მოძრაობაში



სიჩქარის ზრდა ($a > 0$) სიჩქარის კლება ($a < 0$)

V-T დიაგრამა

წრფივი თანაბრად აჩქარებული მოძრაობა



აჩქარების გრაფიკული ექვივალენტი:
დახრის კუთხე

აჩქარება

აჩქარება არის სიდიდე, რომელიც აღწერს სიჩქარის ცვლილების სისწრაფეს

$$a = \frac{\Delta V}{\Delta t} = \frac{V_2 - V_1}{t_2 - t_1}$$

უძრავი ან მუდმივი სიჩქარით მოძრავი სხეული:

$$\underline{a = 0}$$

მოძრაობა მუდმივი აჩქარებით

სიჩქარის ცვლილება: $a = \Delta V / \Delta t$, $\Delta V = V - V_0$

$$V = V_0 + a \Delta t$$

მოძრაობის საშუალო სიჩქარე: $V_{საშ} = (V_0 + V) / 2$

განვლილი მანძილი: $\Delta S = V_{საშ} \Delta t$

$$\begin{aligned} \Delta S &= (V_0 + V) / 2 \Delta t = (V_0 + V_0 + a \Delta t) / 2 \Delta t = \\ &= V_0 \Delta t + a \Delta t^2 / 2 \end{aligned}$$

მოძრაობა მუდმივი აჩქარებით

საწყისი დროის მომენტი: $t_0 = 0$, მაშინ: $\Delta t = t - t_0 = t$

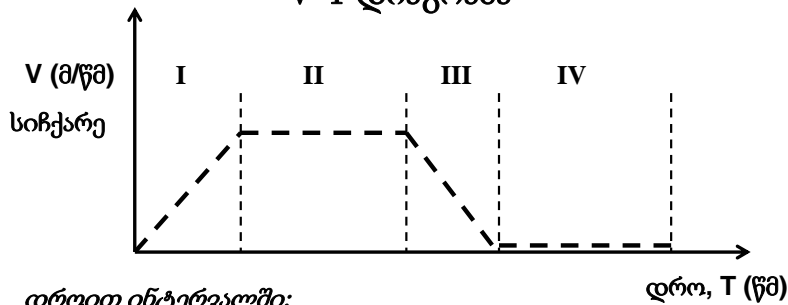
გადაადგილება: $\Delta S = S - S_0$

სიჩქარე და გადაადგილება თანაბრდაჩქარებული მოძრაობისას:

$$V(t) = V_0 + a t$$

$$S(t) = S_0 + V_0 t + a t^2/2$$

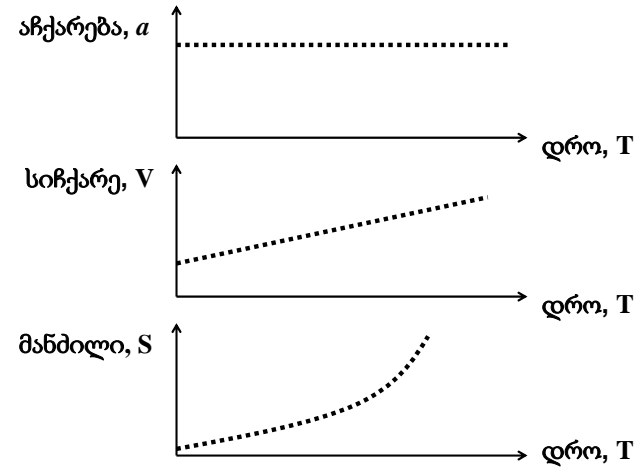
V-T დიაგრამა



დროით ინტეგრალში:

- I – მოძრაობა მუდმივი დადებითი აჩქარებით
- II – მოძრაობა მუდმივი სიჩქარით
- III – მოძრაობა მუდმივი უარყოფითი აჩქარებით
- IV – სხეული უძრავია

მოძრაობა მუდმივი აჩქარებით



მოძრაობა ცვალებადი აჩქარებით

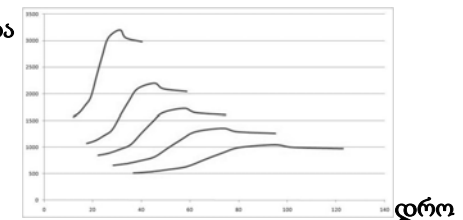
ფორმულა-1 სტარტი



მოძრაობა ცვალებადი აჩქარებით

აჩქარება

გადაცემათა კოლოფი: 1,2,3,4,5



მოძრაობა ცვალებადი აჩქარებით

საშუალო აჩქარება: $a = (V_2 - V_1) / (t_2 - t_1)$

მყისიერი აჩქარება:

$$a = \Delta V / \Delta t$$

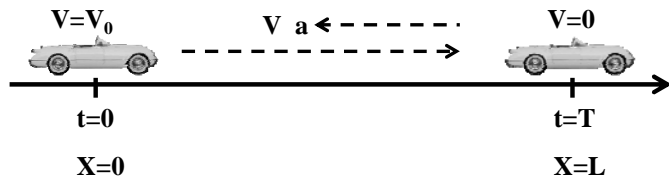
$$(\Delta t \rightarrow 0)$$

დიფერენციალური ფორმით:

$$a = dV/dt = d^2r/dt^2$$

დამუხრუჭების კინემატიკა

რა დროში და რა მანძილში გაჩერდება მანქანა თუკი იგი იწყებს დამუხრუჭებას V_0 სიჩქარეზე. მოძრაობის შენელება ხდება თანაბარი აჩქარებით a_0 .



მანქანის გაჩერების დრო: T მანძილი: L

აჩქარება და დამუხრუჭება



დამუხრუჭების კინემატიკა

$$(V = V_0 + a t)$$

$$0 = V_0 - a_0 T$$

მანქანის გაჩერების დრო:

$$T = V_0 / a_0$$

გავლილი მანძილი: $(X = X_0 + V_0 t + a t^2 / 2)$

$$L = 0 + V_0 T - a_0 T^2 / 2 = V_0 V_0 / a_0 - a_0 (V_0 / a_0)^2 / 2$$

$$L = V_0^2 / (2a_0)$$

სამუხრუჭე მანძილი იზრდება სიჩქარის კვადრატის პროპორციულად

ამოცანის ამოხსნის სტრატეგია

ფიზიკური ამოცანის დამოუკიდებლად ამოხსნა

1. ამოცანის შეფასება;
2. ამოცანის ფორმულირება;
3. ამოხსნა;
4. შედეგის შემოწმება;

ამოცანის ამოხსნის სტრატეგია

2. ამოცანის ფორმულირება;

აირჩიეთ: კოორდინატთა ღერძის მიმართულება, კოორდინატთა სათავე, დროში საწყისი მომენტი.

ჩამოწერეთ ამოცანაში მონაწილე ფიზიკური ცვლადები ($V_0, V_1, t_0, t_1, X_0, X_1, a, \dots$)

რომელი ცვლადია ცნობილი და რომელი უცნობი?

ამოცანის ამოხსნის სტრატეგია

1. ამოცანის შეფასება

ყურადღებით წაიკითხეთ ამოცანა;

შეაფასეთ ფიზიკური მოდელი;
(წრფივი მოძრაობა? მუდმივი აჩქარება?)

ამოცანის ამოხსნის სტრატეგია

3. ამოხსნა

გამოიყენეთ კინემატიკის განტოლებები და ცნობილი ცვლადების საშუალებით გამოსახეთ (გამოთვალეთ) უცნობი ცვლადები;

პროცესი შეიძლება მოიცავდეს რამოდენიმე შუალედურ საფეხურს;

ამოცანის ამოხსნის სტრატეგია

4. შედეგის შემოწმება

– შეამოწმეთ ფორმალურად მიღებული შედეგის განზომილება. ემთხვევა გამოთვლილი სიდიდის განზომილება საპიებელი ფიზიკური სიდიდის განზომილებას?

– შეაფასეთ შედეგი პრაგმატული მოსაზრებებით. რამდენად რეალისტურია მიღებული რიცხვითი შედეგი.

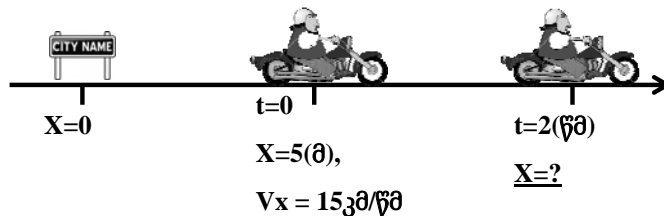
ამოცანა # 1

1. ამოცანის შეფასება

მოძრაობა წრფის გასწვრივ;

მოძრაობა თანაბარი აჩქარებით;

2. ამოცანის ფორმულირება;



ამოცანა # 1

მოტოციკლისტი იწყებს თანაბრად აჩქარებულ მოძრაობას როგორც კი გასცდება ქალაქის საზღვრის მაჩვენებელ ნიშანს. მისი აჩქარებაა 4 მ/წმ^2 .

$t=0$ მომენტში იგი 5 მეტრით გასცდა ნიშანს და მოძრაობს 15მ/წმ სიჩქარით.

ა) იპოვეთ მოტოციკლისტის ადგილმდებარეობა და სიჩქარე $t=2 \text{ წმ}$ მომენტისათვის.

ბ) იპოვეთ მოტოციკლისტის ადგილმდებარეობა როდესაც მისი სიჩქარე იქნება 25 მ/წმ .

ამოცანა # 1

3. ამოხსნა

$$X = X_0 + V_0 t + a t^2 / 2$$

$$\begin{aligned}
 X &= 5 (\text{მ}) + 15 (\text{მ/წმ}) 2 (\text{წმ}) + 4 (\text{მ/წმ}^2) 2^2 (\text{წმ}^2) / 2 = \\
 &= (5 + 30 + 8) (\text{მ}) = 43 (\text{მ})
 \end{aligned}$$

მანძილი 2 წამის შემდეგ:

$$X = 43 \text{ მ}$$

ამოცანა # 1

სასარგებლო ფორმულა

$$X = X_0 + V_0 t + a t^2 / 2, V = V_0 + a t$$

$$t = (V - V_0)/a$$

$$X = X_0 + V_0 (V - V_0)/a + a (V - V_0)^2 / (2a^2)$$

$$X - X_0 = (V^2 - V_0^2) / (2a)$$

$$V^2 - V_0^2 = 2a (X - X_0)$$

ამოცანა # 1

4. შედეგის შემოწმება

ა) $X = 43$ მ

ბ) $X = 55$ მ

განზომილება +

მანძილის შეფასება +

ამოცანა # 1

$$V^2 - V_0^2 = 2a (X - X_0)$$

$$(25 \text{ მ/წმ})^2 - (15 \text{ მ/წმ})^2 = 2 \times 4 (\text{მ/წმ}^2) (X - 5 (\text{მ}))$$

$$X - 5(\text{მ}) = (625 - 225) (\text{მ/წმ}^2) / (8 \text{ მ/წმ}^2) = 400 / 8 (\text{მ})$$

$$X = 5(\text{მ}) + 50(\text{მ}) = 55(\text{მ})$$

ადგილმდებარეობა 25მ/წმ სიჩქარისას:

$$X = 55 \text{ მ}$$

ამოცანა #2

ორი მოძრავი სხეულის კინემატიკა

ავტომობილი გაივლის შუქნიშნის წითელ შუქზე მუდმივი 15 მ/წმ სიჩქარით. დარღვევას ამჩნევს პოლიციელი მოტოციკლზე და იწყებს აჩქარებულ მოძრაობას დამრღვევის შესაჩერებლად. პოლიციელის აჩქარება მუდმივია და უდრის 3 მ/წმ². რამდენ ხანში დაეწევა პოლიციელი დამრღვევს?

ამოცანა #2

დამრღვევი: ინდექსი 1;

პოლიციელი: ინდექსი 2;

$$X = X_0 + V_0 t + a t^2 / 2$$

$$X_1 = 0 + V_1 t + 0 t^2 / 2 = V_1 t$$

$$X_2 = 0 + 0 t + a t^2 / 2 = a t^2 / 2$$

დაწევა: $X_1 = X_2$ $V_1 t = a t^2 / 2$; $t = 2 V_1 / a$;

$$t = 2 \times 15 \text{ (მ/წმ)} / (3 \text{ მ/წმ}^2) = 30 / 3 \text{ (წმ)} = 10 \text{ (წმ)}$$

$$t = 10 \text{ წმ}$$

თავისუფალი ვარდნა

სხეულის ვარდნა დედამიწის სიმძიმის ველში

თავისუფალი ვარდნის აჩქარება: $g = 9.8 \text{ მ/წმ}^2$

- დედამიწის ზედაპირთან ახლოს;
- ჰაერის წინააღმდეგობა უმნიშვნელოა; (დაბალი სიჩქარეები)

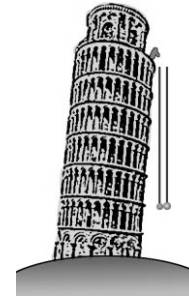
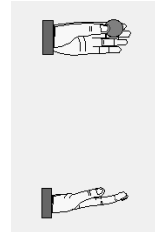
ბილიარდის ბურთის ვარდნის ფოტოები
გადაღებული ტოლ დროის ინტერვალებში



თავისუფალი ვარდნა

დედამიწის სიმძიმის ველში

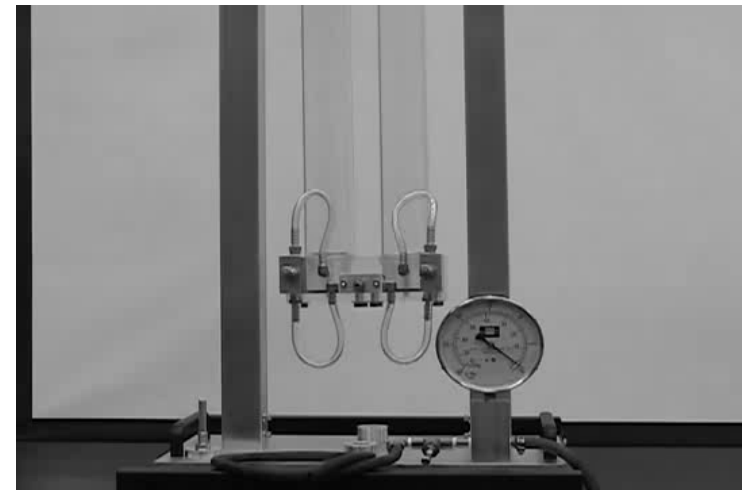
თავისუფალი ვარდნა: *მაგ. მონეტის
ჩამოგდება ერთი ხელიდან მეორეში*



ძველი წარმოდგენებით მძიმე
სხეული ვარდება უფრო სწრაფად;

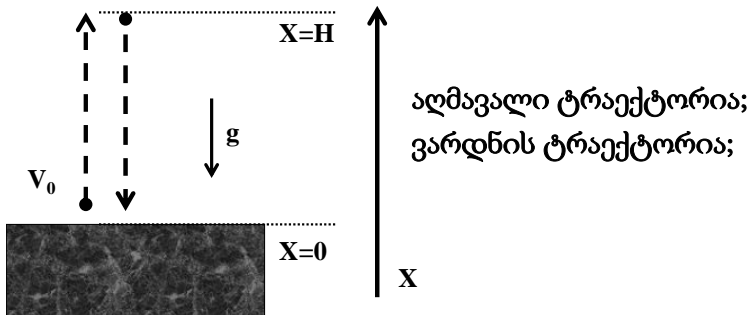
გალილეის ექსპერიმენტებმა აჩვენეს
რომ თავისუფალი ვარდნის აჩქარება
მუდმივია

თავისუფალი ვარდნის აჩქარება



ამოცანა #3

რა სიმაღლეზე ავა და რა დროში ჩამოვარდება ვერტიკალურად ზემოთ 15 მ/წმ სიჩქარით ატყორცნილი ბურთი?



ამოცანა #3

ვარდნის ტრაექტორია:

$$X = X_0 + V_0 t + a t^2 / 2$$

$$0 = H + 0 T_2 - g T_2^2 / 2$$

$$T_2 = (2H/g)^{1/2}$$

ვარდნის დრო: $T_2 = (2 \times 11.48 / 9.8) = 1.53$ (წმ)

$$T_1 = T_2$$

აღმავალ და დაღმავალ ტრაექტორიებზე მოძრაობა მიმდინარეობს დროში სიმეტრიულად

ამოცანა #3

$$V^2 - V_0^2 = 2a (X - X_0)$$

აღმავალი ტრაექტორია: $a = -g$

$$0 - (15 \text{ მ/წმ})^2 = -2 g (\text{მ/წმ}^2) H (\text{მ})$$

$$H = 15^2 (\text{მ/წმ})^2 / (2 \times 9.8 \text{ მ/წმ}^2) = 225 / 19.6 (\text{მ})$$

$$H = 11.48 (\text{მ})$$

$$V = V_0 + a t \quad 0 = 15 (\text{მ/წმ}) - 9.8 (\text{მ/წმ}^2) t$$

$$T_1 = 15/9.8 (\text{წმ}) = 1.53 (\text{წმ})$$

შეკითხვები

შეუძია სხეულს რომელიც მოძრაობს მუდმივი აჩქარებით შეიცვალოს მოძრაობის მიმართულება?

შეიცვალოს მიმართულება ორჯერ?

შეკითხვები

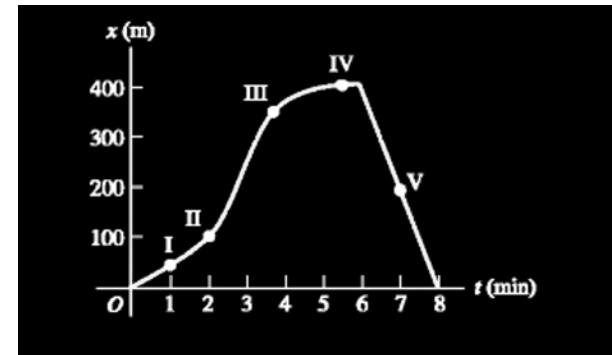
რა პირობებში უდრის სხეულის მოძრაობის საშუალო სიჩქარე მყის სიჩქარეს?

აჩვენეთ X-T დიაგრამაზე.

კინემატიკა

აჩქარებული მოძრაობა
ამოცანის ამოხსნის სტრატეგია
ამოცანები და მაგალითები
თავისუფალი ვარდნა

შეკითხვები



აღწერეთ სხეულის მოძრაობის კინემატიკა იპოვეთ საშუალო სიჩქარე 1-2, 1-3, 1-4, აჩქარება

www.tevza.org/home/course/phys2014